

## **Indstilling vedr. intern organisering af monopolbruddet i Gribskov Kommune**

### **1. Indledning**

Konkurrence på monopolområderne indgår som en del af handlingsplanen i den Fælleskommunale Digitaliseringsstrategi under punktet ”Sammenhængende it og konkurrence”

Som en del af økonomiaftalen for 2013 blev det indskrevet, at IT-løsningerne for områderne KY *kontanthjælp*, *KSD sygedagpenge* og *SAPA sags- og partssystem* med tilhørende rammearkitektur skal udvikles som landsdækkende løsninger, hvor alle kommunerne har forpligtet sig til at deltage i udbuddene og til at aftage og implementere løsningerne, når de er udviklet. De tre nævnte systemer er begyndelsen på udbud af fagsystemer mhp. at opnå en mere gennemsigtig IT-arkitektur i kommunerne.

### **2. Formål**

Formålet med de fælles udbud er at frigøre kommunerne fra KMD's monopol på IT-løsninger på de tre områder, der er nævnt ovenfor. Der udover er planen at skabe konkurrence på de tværgående støttesystemer, der skaber it-sammenhæng i form af den fælleskommunale rammearkitektur. Målet er at få bedre og billigere systemer. Der er kalkuleret med en besparelse på 25% på områderne, der i dag koster over 1,3 mia. Besparelserne kommer bl.a. ved, at IT-løsningerne bliver konkurrenceudsat og udbudsforpligtigelsen bliver løftet i fælleskommunalt regi. Jf KOMBITS udbudsplan for monopolområdet.

<http://www.kombit.dk/sites/default/files/projekter/Tidsplan%20for%20monopolbrudsprojekter%20januar%202014.pdf>

### **3. Mål**

- bedre sammenhæng mellem de offentlige IT-systemer gennem en standardisering af services som alle kommuner abonnerer på. Et eksempel kunne være CPR opslag. Herved minimeres antallet af kommunespecifikke snitflader.
- monopolbrud skaber reducerede omkostninger til it-systemer gennem konkurrenceudsættelse og standardisering
- minimum 80% af sagsbehandlere på et område skal opleve lettelser i det daglige arbejde i form af færre skærmbilleder, ingen dobbeltregistrering og relevante adviser. En forudsætning for at dette mål nås er, at der gennemføres arbejdsgangsanalyser inden implementering af nye IT systemer, således at potentialerne i IT systemerne udnyttes optimalt.

### **4. Ressourceforbrug**

KOMBIT har i samarbejde med 5 kommune estimeret, at en kommune med ca. 38.000 indbyggere skal bruge ca. 4.000 timer pr. system. Dvs. 4.000 timer til Kontanthjælp(KY), 4.000 timer til sygedagpenge KSD, 4000 timer til sags- og partssystemet (SAPA) over en årrække på 3-4 år. Estimater indeholder ressourcer til såvel program- og projektledelse, arbejdet med rammearkitektur(støttesystemer, konvertering, test og implementering) og arbejdet med at gennemgå alle IT kontrakter med henblik på rettidig opsigelse.

## 5. Forslag til organisering

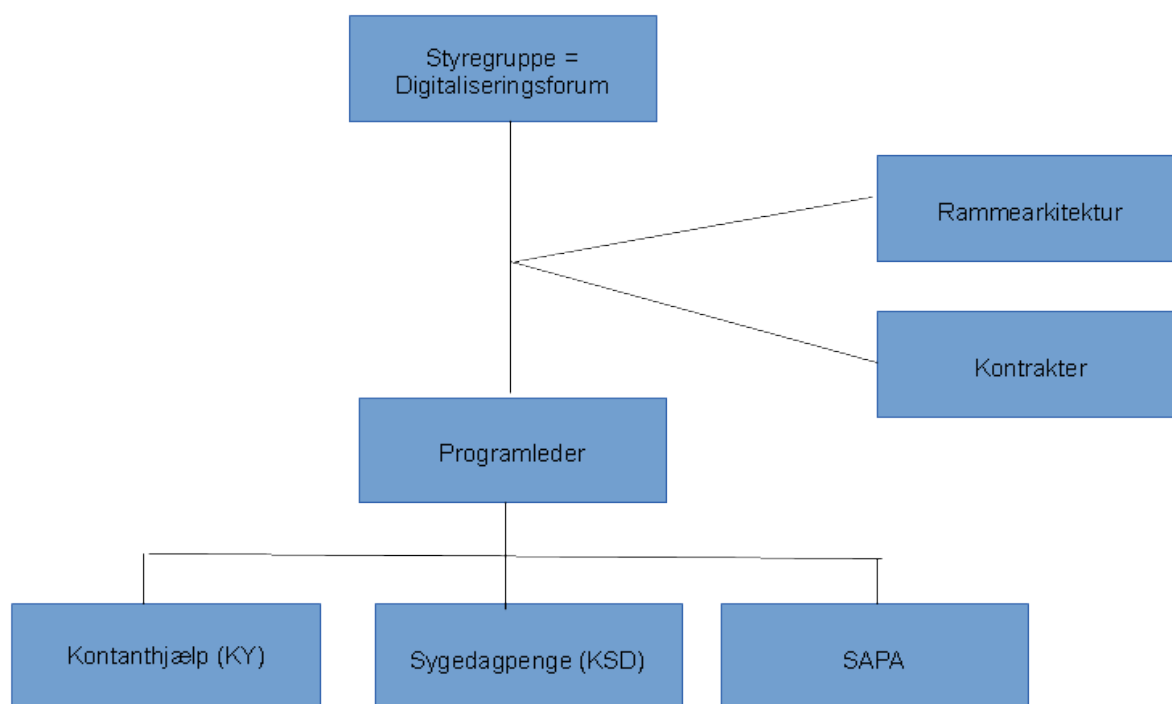
Det anbefales, at monopolbruddet organiseres i et program for bl.a. at sikre, at det faglige ansvar for at tilvejebringe en optimal anvendelse af IT-systemet er placeret hos en projektleder, som er ansat i den enhed, der skal anvende systemet. For hvert af områderne KY, KSD og SAPA bør der derfor udpeges en projektleder, der har det faglige ansvar. Cheferne for fagområderne forventes at være deltagende og projektet bliver indeholdt i resultataftalen. Selve koordineringen mellem de tre fagområder varetages af en programleder, som har ansvaret for, at projekterne overholder deadlines og er synkroniseret med øvrige initiativer i monopolbruddet og i de øvrige IT prioriteringer i Gribskov kommune. Standardisering af kommunale støttesystemer, etablering af en fælles national serviceplatform har en direkte konsekvens for den eksisterende IT-arkitektur i Gribskov Kommune. Der skal foretages analyser af, hvorledes nye nationale snitflader og services kan indgå i Gribskov Kommunes nuværende og fremtidige arkitektur. Derfor bør der være en projektleder i IT-afdelingen, som er tovholder på, hvorledes konsekvenserne af monopolbruddet kan indarbejdes i IT-strategien. En væsentlig del af dette arbejde er en gennemgang af de eksisterende IT-kontrakter med henblik på at skabe et overblik over, hvornår kontrakterne skal opsiges ifm. overgang til nationale IT-løsninger.

Programmet refererer til Digitaliseringsforum, der fungerer som styregruppe for programmet. På denne måde sikres en tværgående koordination og prioritering af IT-projekterne i Gribskov Kommune

I nedenstående diagram er der lavet et forslag til, hvordan programmet kan organiseres og i tabellen er der forslag til navne på de forskellige roller.

Hvert område ledes af en projektleder, som sammensætter en projektgruppe. SAPA projektet er tværgående i sin karakter og bør derfor repræsenteres tværfagligt fra centrene. Fælles borger projektet indarbejdes som en integreret del af SAPA projektet, og for at sikre den løbende koordinering bør projektlederen for SAPA indgå i fælles borger arbejdet.

For at sikre en tværgående koordination afholdes der møder på tværs af de fem projekter med et fast interval.



Rolle	Ansvar	Navn
Styregruppeformand	Overordnet ledelse og styring	Kst. kommunaldirektør
Programleder	Ledelse, koordination og styringSe	Certificeret programleder
KY Projektleder	Ledelse og styring af KY kontanthjælp	Fagperson fra Arbejdsmarked
KSD Projektleder	Ledelse og styring KSD sygedagpenge	Fagperson fra Arbejdsmarked
SAPA Projektleder	Ledelse og styring af sags- og partssystem	ESDH og KMD ansvarlig
Rammearkitektur koordination	Koordination ift IT-strategi Støttesystemer og serviceplatform	Rammearkitektur ansvarlig
Kontrakt ansvarlig	Gennemgang af IT kontrakter	Kontraktmanager

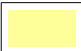


## 6. Tentativ tidsplan for KY kontanthjælp, KSD sygedagpenge, SAPA og støttesystemer

Nedenstående tidsplaner er forbundet med en vis usikkerhedsmargin. Tidsplanen for SAPA forudsætter styregruppen i KL/KOMBIT's godkendelse i uge 9 i 2014.

Umiddelbart er der lang tid til udrulning af de forskellige systemer. Men der skal gennemføres en lang række aktiviteter i forhold til den organisatoriske implementering (fx arbejdsgangsanalyser; indarbejdelse af nye arbejdsgange, uddannelse), planlægning og gennemførelse af exitstrategi, herunder konvertering af sager i de gamle systemer. Eksisterende systemer skal opsiges og de nye støttesystemer skal spille sammen med de eksisterende IT-arkitektur i Gribskov Kommune. For at sikre en god start på de nye systemer bør der også afsættes den fornødne tid til test i forhold til de lokale opsætninger i Gribskov Kommune. Derfor bør alle del-projekter bemannes på nuværende tidspunkt, så arbejdet med bl.a. beskrivelse af konsekvenser for Gribskov Kommune kan startes op, og der kan detail planlægges på de enkelte områder.

### Den overordnede tidsplan (fra KOMBIT)

Område	2014			2015				2016				2017			
KY(kontanthjælp)															
KSD(sygedagpenge)															
SAPA(sag og part)															
Støttesystemer															

	Udbud
	Udvikling
	Udrulning

## 7. **Indstilling**

- at ovenstående forslag til organisering implementeres i forår 2014
- at der udarbejdes projektbeskrivelser for de fem projekter og programbeskrivelse for det samlede program. Beskrivelserne godkendes af Digitaliseringsforum 2. kvartal 2014
- at der i 2. kvartal 2014 gennemføres et kick off seminar for medlemmerne i projektgrupperne, hvor der introduceres til Monopolbruddet samt præsentation af arbejdsmetode, der tager afsæt i Prince2 og MSP.